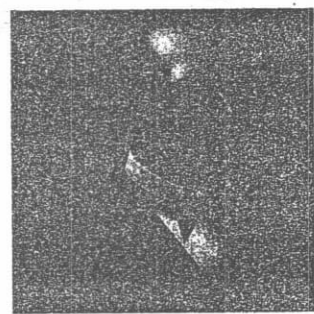
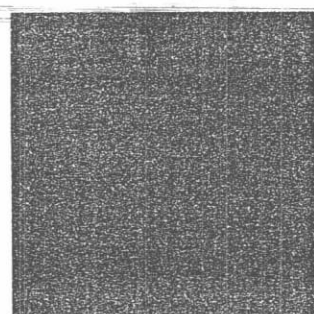
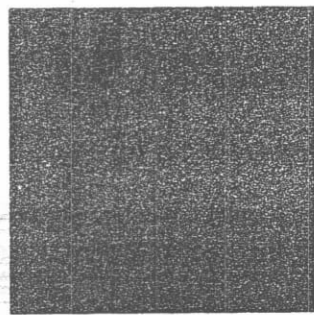
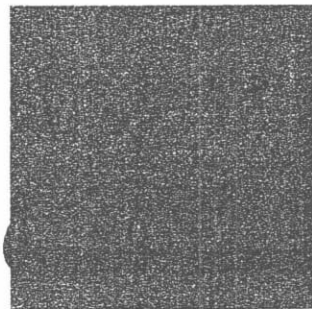


# Сборник эссе нижегородских школьников



Нижегородский государственный университет им. Н.И. Лобачевского

Нижегородское областное отделение  
Российского Детского фонда



Я пришла к поэту в гости.  
Ровно полдень. Воскресенье

*Анна Ахматова*

**Сборник эссе  
нижегородских школьников  
О ПОЭЗИИ**

Нижний Новгород  
2014

## Вот она перед нами, душа великого поэта



Даниэлла Садыкова, 5 класс,  
гимназия № 67

Одним из первых произведений великого поэта **Михаила Юрьевича Лермонтова**, с которым я познакомилась, было стихотворение «Парус». Оно произвело на меня неизгладимое впечатление силой переживаний, чувств и мыслей, отраженных в нем. Это стихотворение продолжает восхищать меня яркостью красок, образов... и скрытой грустью.

Перед нами возникает картина, созданная воображением автора. Мы видим в ней, как в зеркале, душу поэта. Темно-синее беспокойное море с белыми барашками пены, ярко-голубое высокое небо, отблеск солнца, и на горизонте — ослепительная белая точка — одинокий парус... В сущности, это стихотворение не о парусе, оно о человеческой судьбе. Казалось бы, у человека, есть все, что нужно для благополучия и счастья, тем не менее, он не успокаивается. И ничто не удержит мятежную душу, которая жаждет «свободной бури». Но в своем стремлении поэт одинок: немногие способны разделить подобную участь, ведь он «счастья не ищет», ему не нужен покой. Все стихотворение подчинено этой мысли, переданной через образ одинокого паруса среди буйной стихии.

Вот она перед нами, душа великого поэта. Всего двенадцать строк юношеского стихотворения, а сколько в них красоты, мудрости и безбрежной грусти! И потаенно звучит печальная мысль о глупых людях, не умеющих поднять парус души и навсегда остающихся на берегу.

Сейчас я знакома со многими произведениями М. Лермонтова, но все-таки мне пока не встречалось стихотворение, которое пришлось бы по душе больше, чем «Парус». Я его очень сильно люблю и считаю одним из лучших творений Лермонтова!

